

ZABAWKA DLA NAJMŁODSZYCH

Do wykonania zabawki potrzebna będzie sklejka, najlepiej z drzew liściastych, grub. 4–5 mm (na boki wózka oraz na nogi konia), następnie sklejka względnie deseczka z drewna liściastego grub. 8–10 mm. (na podstawę wózka, tułów konia, kółka i ośkę); dwa okrągłe patyczki o ϕ 5–7 mm na dyszelki; gwoźdźdiki długości \pm 12 mm; dwa gwoźdźdiki o ϕ 2 mm i długości 25 mm, trochę kleju stolarskiego oraz skrawki skóry lub dermy; lakier bezbarwny względnie lakiery kolorowe oraz papier ścierny.

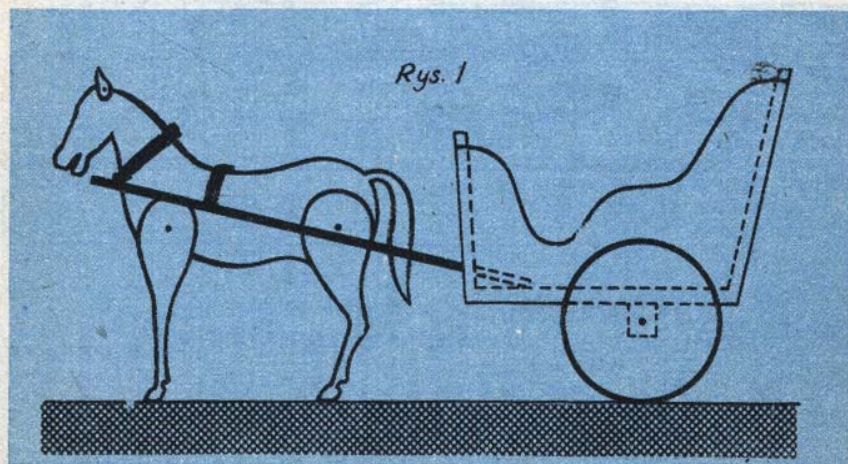
Zabawka (rys. 1) składa się z dwukołowego wózka, z dwóch dyszelków (zakończonych jarzemkami ze skórki lub dermy) oraz konia. Jarzemkowe zakończenie dyszli pozwala na „zaprzęganie” i „wyprzęganie” konia.

Wykonanie zabawki zaczniemy od wycięcia piłą włościcową podstawy wózka z deseczki grub. 8–10 mm, wg wymiarów podanych na rys. 2. następnie wycinamy boki wózka

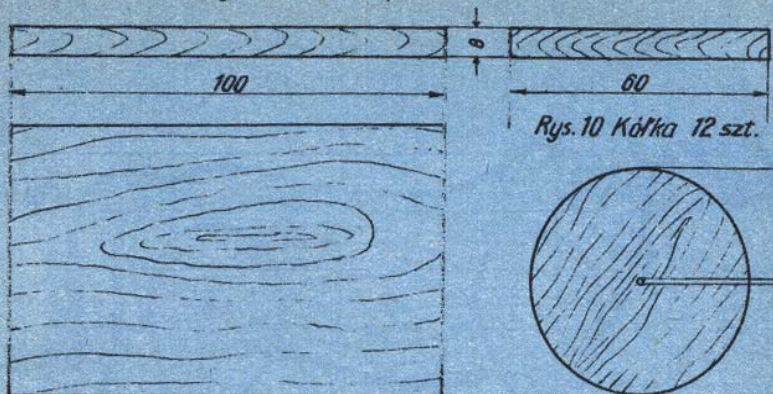
(rys. 3), tył wózka (rys. 4), przód wózka (rys. 5) i ławeczkę (rys. 6) ze sklejki grubości 4–5 mm.

Tak przygotowane części po wyszlifowaniu ich papierem ściernym (nr 1 i 00) sklejamy klejem stolarskim oraz zbijamy gwoździakami, zachowując następującą kolejność czynności: do podstawy wózka przyklejamy boki i dociskamy je gwoździakami. Po pewnym czasie wklejamy przód i tył wózka dociskając je do boków gwoździakami, następnie wklejamy ławeczkę i odkładamy kadłub wózka do wyschnięcia. Po wyschnięciu oczyszczamy kadłub wózka, najlepiej na papierze ściernym, przymocowanym do deski lub płyty stołu. Łebki gwoździ użytych do zbijania spłaszczamy młotkiem na kowadełku, by po wbiciu zagłębiły się całkowicie w drewnie i nie odznaczały się po pokryciu tych miejsc lakierem.

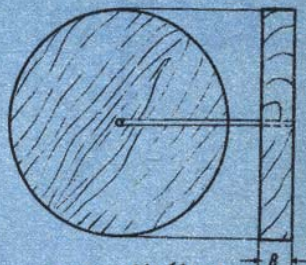
Ośkę wózka wykonujemy z dowolnego, ale niezbyt twardego drewna wg wymiarów podanych na rysunku 7. W czołowych przekrojach osi wiercimy po jednym otworze o ϕ 1,5 mm dla zamocowania kół gwoździakami. Dyszelki wykonujemy z okrągłych prętów drewnianych albo z okorowanych suchych gałązek wikliny bądź leszczyny. Dla osadzenia dyszelków w



Rys.2 Dno (1 szt.)

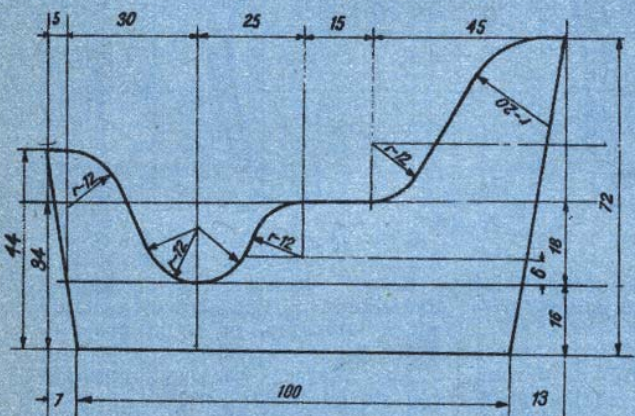


Rys.10 Kółka 12 szt.

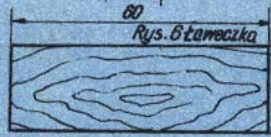
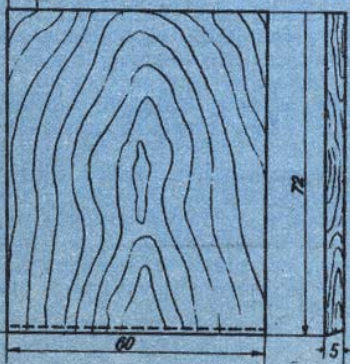


Rys.3 Boki (2 szt.)

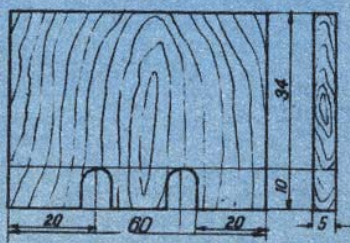
Rys.7 Os (1 szt.)



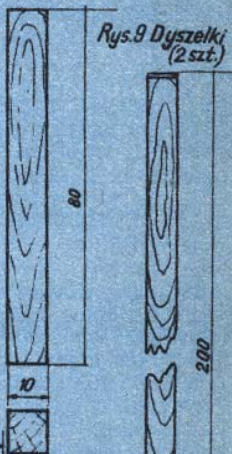
Rys.4 Tył (1 szt.)



Rys.5 Prząd (1 szt.)

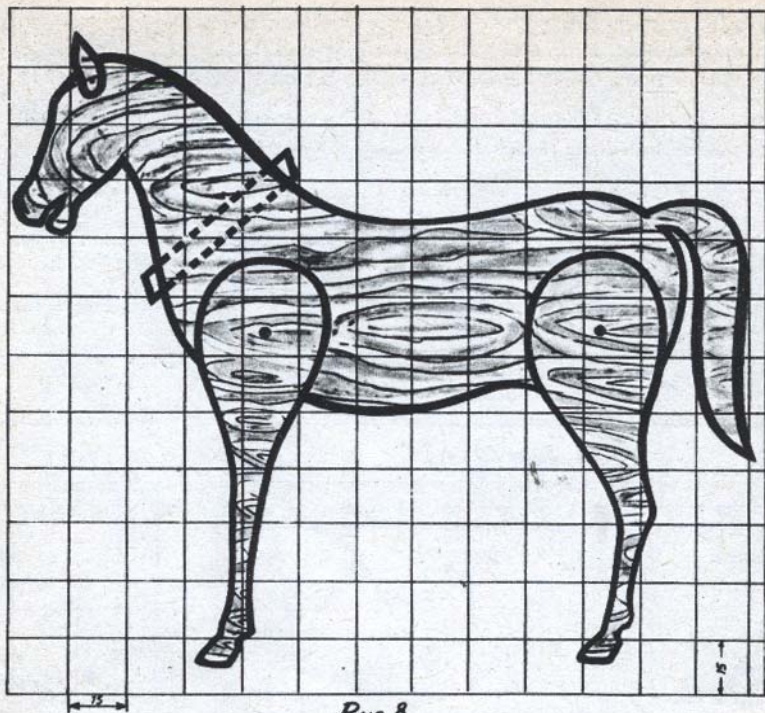


Rys.6 Łameczka



Rys.9 Dyszelki (2 szt.)





Rys. 8

kadłubie wózka — ścinamy skośnie ich dolne końce do połowy grubości.

Tułów konia (rys. 8) wycinamy z deseczki lub sklejki grub. 8—10 mm, a nogi i uszy ze sklejki grub. 4—5 mm.

Po wyrównaniu i oszlifowaniu tych części papierem ściernym zaznaczamy na tułowie konia ich położenie i następnie przyklejamy najpierw nogi, a następnie uszy [po uprzednim zestruganiu ich do grubości 1—1,5 mm]. Po przyklejeniu tych części przystępujemy do wklejenia i przybicia dyszelków i oski do kadłuba wózka (rys. 9).

Koła wycinamy ze sklejki grub. 8—10 mm wg wymiarów podanych na rys. 10, wierząc w nich pośrodku otwór o ϕ 2,5 mm na gwoździk. Koła zamocowujemy na osce z obu stron, gwoździkami i wózek jest gotowy.

Konia umieszczamy pomiędzy dyszelkami i dopasowujemy do niego jarzemka, po czym przyklejamy je do dyszelków.

Aby ułatwić koniowi „poruszanie się po jezdni”, możemy wyposażyć go dodatkowo w dwie oski i cztery kółka.

Zabawkę w zależności od naszych upodobań i możliwości możemy pomalować albo lakierem bezbarwnym, zaznaczając rysunek oczu, chrząpów, grzywy, ogona i uprzęży czarnym lakierem, lub też malując konia i wózek lakierami barwnymi.

Przed malowaniem należy wszelkie nierówności na sklejce czy też na złączach wyrównać odpowiednią zaprawą (szpachlówką) i po wyschnięciu oczyścić te miejsca papierem ściernym nawiniętym na deseczkę.

Stefan Ważyński