

OZDOBNA LAMPKA

Dla zachowania zdrowia i dobrego samopoczucia istotne jest prawidłowe oświetlenie mieszkania. W związku z tym proponujemy budowę bardzo prostej, ale oryginalnej lampy elektrycznej w formie kilku grzybków muchomorów (rys. 1). Lampa taka będzie szczególnie atrakcyjna np. dla młodszego rodzeństwa. Wielkość lampy (wymiary podane na rysunkach) dostosowana jest do żarówek elektrycznych o mocy 40 W.

Nóżkę grzyba i trzy małe grzybki najlepiej wytoczyć z suchego drewna lub ze sztucznego tworzywa. Jeżeli nie mamy możliwości użycia tokarki do drewna, to części te można wyrząć nożem z lipowego lub innego miękkiego drewna.

W głównej nóżce wywiercimy otwór na oprawkę żarówki o średnicy dopasowanej indywidualnie, w zależności od rodzaju żarówek (zwykle lub z małym gwintem). Dla przewodów wychodzących z oprawki wywiercimy w nóżce dwa otwory o \varnothing 10 mm pod kątem prostym (rys. 2). Jeden z trzech małych grzybków będzie służył do zamontowania w jego wnętrzu znormalizowanego wyłącznika przyciskowego. Grzybek ten składa się z dwóch oddzielnych części: nóżki i kapelusza. W nóżce wywiercimy otwór o średnicy 30 mm na głębokość 20 mm, który przykryjemy okrągłą, cienką pokrywką z tekstolitu lub innego tworzywa sztucznego (rys. 3). W środku pokrywy wywiercimy otwór, wsuniemy weń nagwintowaną część wyłącznika i przymocujemy go odpowiednią nakrętką. Na brzegu pokrywy, w równych odległościach (co 120°) wywiercimy trzy otwory, włożymy w nie wkręty do drewna i cały podzespół osadzimy w otworze w nóżce grzybka. Na wierzchołku przy-

cisku wyłącznika osadzimy kapelusze grzybka na wsiek tak, by w razie potrzeby można było dokonać demontażu instalacji. W ten sposób włączanie i wyłączanie lampy odbywać się będzie przez naciśnięcie kapelusza grzybka.

Dla połączenia instalacji w grzybku z wyłącznikiem trzeba wywiercić otwór o średnicy 10 mm. Otwór ten będzie służył jednocześnie do połączenia większego grzybka z małym za pomocą metalowej lub chonitowej rurki długości 30 mm, o średnicy zewnętrznej 10 mm. W wylotowym otworze małego grzybka osadzimy wkładkę z materiału izolacyjnego (wkładki te są do nabycia w sklepach 1001 drobiazgow), przez którą przełożymy przewód elektryczny.

Do głównej nóżki, oprócz grzybka z wyłącznikiem, przymocujemy także dwa pozostałe małe grzybki (rys. 4). Dokonamy tego za pomocą drewnianych kołeczków wbitych na klej.

Klosz lampy najlepiej wykonać z cienkiej, ocynkowanej blachy lub nawet z puszek po konserwach. Wytniemy go nożycami do blachy, a następnie, równomiernie na całej jego powierzchni, wywiercimy otwory o średnicy 2—2,5 mm (rys. 5). Teraz wykrojoną blachę uformujemy w stożek, a połączenia krawędzi wzduż tworzącej stożka dokonamy na nakładkę na nity.

Wewnątrz klosza przylutujemy uchwyt odpowiednio wygięty ze sprężystego drutu o średnicy 1,5 mm (rys. 6).

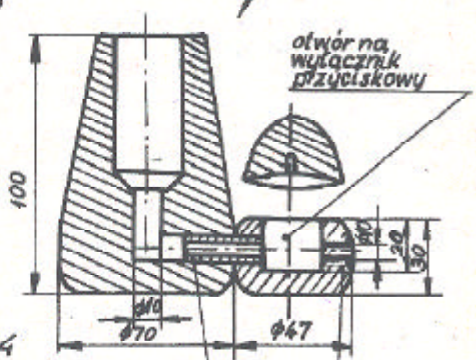
Po przylutowaniu uchwytu klosz nałożymy na bańkę żarówki (rys. 7). Takie osadzenie klosza umożliwi odchylenie go w dowolnym kierunku, a przez to uzyskanie najwłaściwszego oświetlenia.

Na koniec klosz lampy pomalujemy czerwoną farbą nitro (natryskowo) lub olejną emalią — za pomocą pędzla. Natomiast drewniane części oszlifujemy drobnosiarnistym papierem ściernym, nóżki grzybków pomalujemy na biało, a drewniane kapelusze na — czerwono.

Franciszek Zarówny

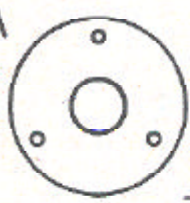


Rys. 1

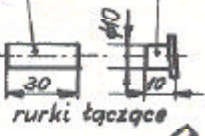
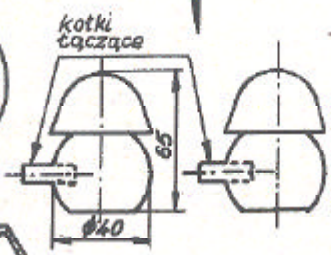


Rys. 2.

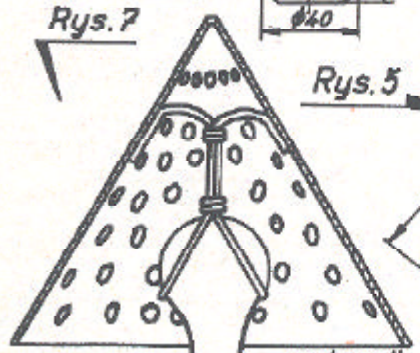
Rys. 3



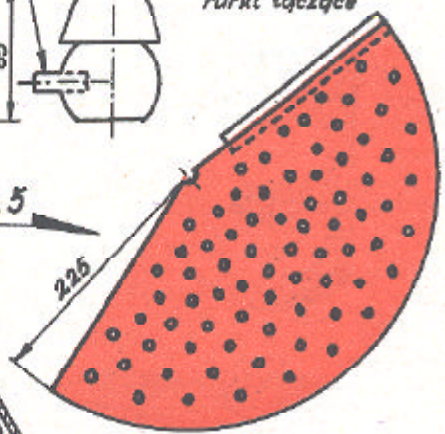
Rys. 4



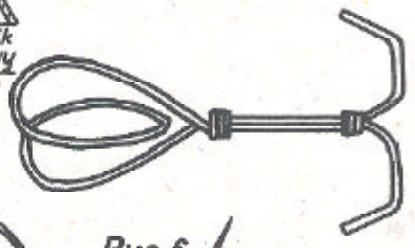
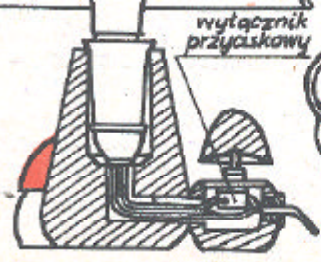
Rys. 7



Rys. 5



wyciążnik przyłączkowy



Rys. 6