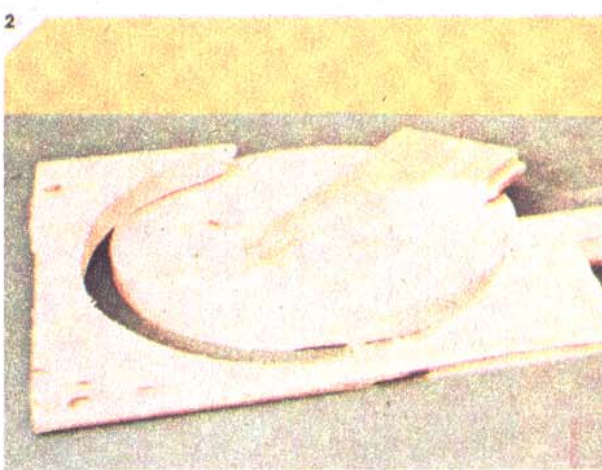
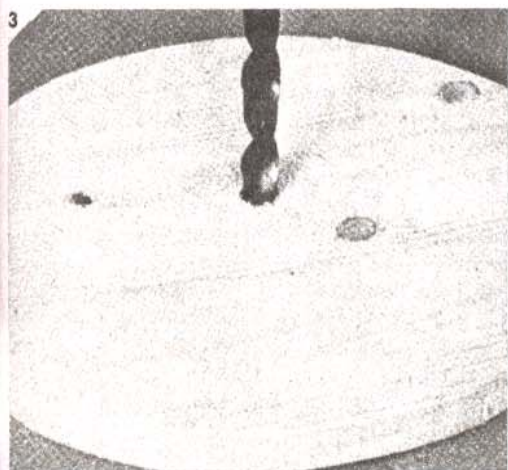
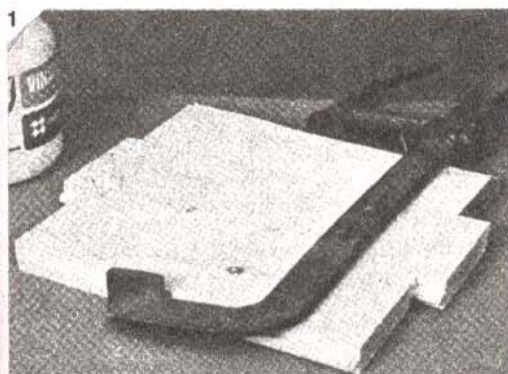
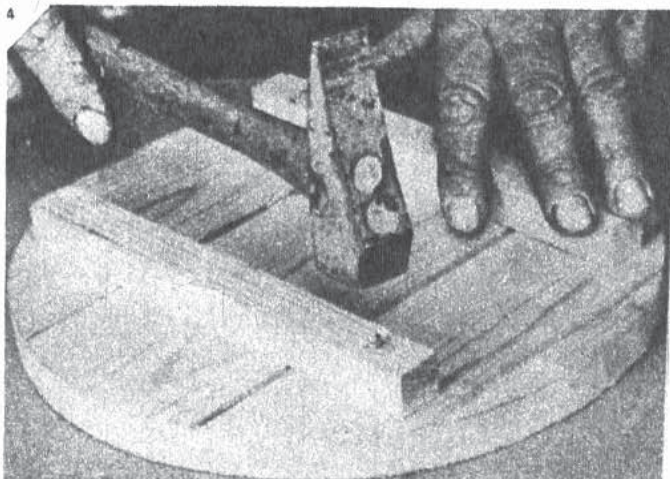


# NA WADZIADZIE NA WAKACJACH

## DREWNIANE TACKI DO SERÓW

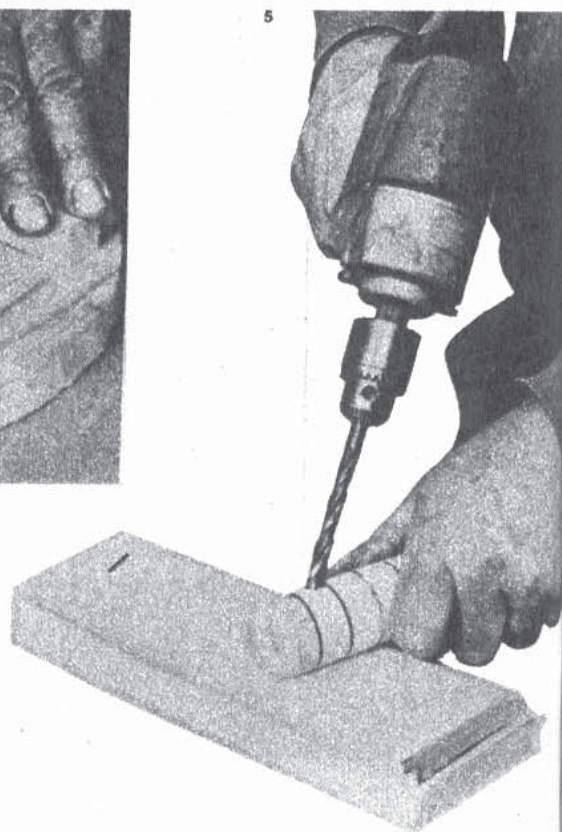
Tradycyjne nakrycia stołowe składają się z szeregu większych i mniejszych półmisek, talerzy, talerzyków, salatek itp. naczyń, wykonanych z porcelany, porcelitu albo fajansu. Z pewnością są one bardzo przydatne do spożywania posiłków, natomiast używanie ich np. do krajania twardego sera może zakończyć się pęknię-





ciem kruchego tworzywa i zniszczeniem czasem bardzo cennego talerza.

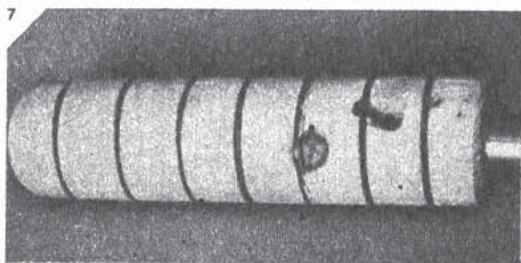
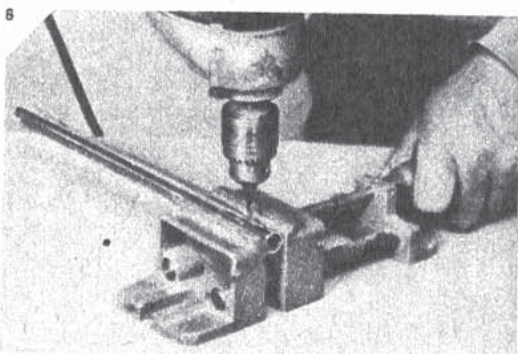
Zwolennikom nowości w gospodarstwie domowym proponujemy samodzielne wykonanie bardzo efektownego zestawu stołowego z drewna (patrz fotografia), specjalnie przeznaczonego do podawania serów. Zestaw ten składa się z okrągłej deseczki stanowiącej podstawę przeznaczoną do zamocowania pionowej konstrukcji do przenoszenia całego kompletu i jednocześnie do ułożenia na niej, jak na półmisku, kawałków sera różnych gatunków,



gdzie można je pokrajać, bez obawy o rozbicie delikatnego talerzyka.

Kołeczki wklejone w drewniany uchwyt zestawu służą do zawieszenia na nich zarówno specjalnych noży do sera jak i miniaturowych, drewnianych podstawek służących za talerzyki oddzielne dla każdego z biesiadników.

Budowę zestawu należy rozpocząć od przygotowania szerokiej deski na podstawę. W tym celu skleimy Wikolem kilka węższych deseczek grubości około 20-25 mm na wpust tak, by otrzymać mniej więcej kwadratowy kawałek płyty o boku około 350 mm (fot. 1). Po wyschnięciu kleju, piłą otwornicą (ręczną), lub wyrzynarką (mechaniczną) wytniemy z niej koło o średnicy 300-350 mm (fot. 2). W środku koła należy wywiercić przelotowy otwór o średnicy około 7,5 mm (fot. 3). Teraz, od spodu deski musimy przykleić i dodatkowo przybić gwoździkami dwie listewki o przekroju 20x30 mm tak, by utrzymywały



one całą konstrukcję nad stołem. Sposób zamocowania listewek został przedstawiony na fot. 4.

Uchwyt zestawu przygotowujemy z dwóch elementów. Pierwszym z nich jest drewniany wałek o średnicy 40 mm, długości około 180 mm, w którym należy wywiercić poosiowy otwór o średnicy 8 mm na głębokość około 100 mm. Wałek ten może być ozdobiony np. tak jak na fotografiach: kilkoma pierścieniowymi rowkami wypalonymi rozgrzanym w płomieniu drutem o średnicy 3 mm.

W dolnej części wałka wiercimy 3-4 otwory o średnicy 6 mm, skośnie do osi wałka (fot. 5). Drugim elementem uchwytu jest metalowa rurka, najlepiej niklowana o średnicy 8 mm. Do tego celu doskonale nadają się rurki od elektrycznych lamp stojących, które bez trudu można kupić w nie uspołecznionym handlu. Do naszych celów potrzebne będzie około 40 cm takiej rurki, w której wywiercimy dwa otwory o średnicy 2 mm, w odległości około 10 mm

od jednego z końców (fot. 6). Otwory te będą potrzebne do zamocowania rurki w deseczce stanowiącej podstawę zestawu.

Jeden z końców rurki zaopatrzymy w drewniany uchwyt, tzn. w omówiony wcześniej wałek (fot. 7) zamocowany „na wcisk”. Natomiast drugi koniec rurki, ten z otworami, wciśniemy w środkowy otwór wywiercony w podstawie i zamocujemy dwoma gwoździkami wbitnymi pod kątem w drewno (fot. 8).

Na koniec w otwory o średnicy 6 mm wywiercone w drewnianej części uchwytu wkleimy kołeczki wystrugane z twardego drewna (fot. 9), na których zawiesimy tacki wycięte piłką włosową ze sklejki grubości 3-4 mm (fot. 10).

Drewna użytego do wykonania zestawu do serów nie należy malować, natomiast jego powierzchnia oraz wszystkie krawędzie, muszą być dokładnie wyszlifowane papierem ściernym.

**Jerzy Pietrzyk**

