

SZACHY

Jedną z najbardziej rozpowszechnionych i interesujących gier towarzyskich jest gra w szachy. Zajmują się nią tysiące ludzi w różnym wieku. Na pewno wielu młodym szachistom sprawi dużą przyjemność posiadanie figur szachowych, własnoręcznie przez siebie wykonanych.

Najczęściej używane figury szachowe wykonane są na tokarce. Ponieważ toczenie jest czynnością trudną i wymaga posiadania tokarki wraz z oprzyrządowaniem — podajemy łatwy sposób wykonania figur szachowych ze sklejki lub deseczek. Dla lepszego rozpoznawania figur z każdego kierunku, są one wykonane z dwóch bliźniaczych części przymocowanych do okrągłej podstawki (patrz zdjęcie). Szachy składają się z dwóch kompletów figur „białych” i „czarnych”, a każdy komplet z 16 figur, tj. króla, hetmana, 2 gońców, 2 skoczków, 2 wież i 8 pionków.

Do wykonania figur będą nam potrzebne następujące narzędzia i materiały: 1) wyrzynarka, względnie piła włościcowa ręczna; 2) nóż lub ostry scyzoryk; 3) małe pilniki (iglaki); 4) brzeszczoty pił do wyrzynarki nr 1 lub nr 2; 5) papier ścierny nr 00 i 1; 6) klej stolarski lub do tworzyw sztucznych; 7) lakier bezbarwny oraz barwniki anilinowe wodne lub spirytusowe. Bardzo nam również ułatwi pracę posiadanie suwniarki, koniecznej do sprawdzania grubości obrabianych deseczek.

Figury szachowe możemy wykonać ze sklejki lub deseczek z drewna liściastego grubości 4 mm. Właściwy dobór drewna do tego celu ma duże znaczenie, gdyż dobierając różne gatunki drewna o barwach kontrastowych możemy uniknąć barwienia kompletu figur „czarnych”. Figury szachowe poka-

zane na rysunkach wykonano: „białe” z drewna brzoźowego, a „czarne” z drewna ciemnoczerwonej krajowej gruszy polnej. Ciekawe efekty możemy również osiągnąć wycinając figury z dwubarwnych tworzyw sztucznych (np. winiduru i melaminy).

Dla ułatwienia sobie pracy przy rysowaniu figur na drewnie lub tworzywie sztucznym przygotowujemy odpowiednie szablony. Szablony zrobimy z cienkiej tekturki, wziętej ze starego pudełka po ziołach leczniczych lub płatkach owsianych, rysując na niej kształty poszczególnych figur wg wymiarów podanych na rysunkach (2, 3, 4, 5, 6, 7) z niewielkim naddatkiem materiału na obróbkę (1—1,5 mm).

W przypadku gdy użyjemy do wykonania figur szachowych deseczek grubszych niż 4 mm, odpowiednio poszerzamy wycięcia. Przy deseczkach cieńszych lub płytkach tworzyw sztucznych odpowiednio je zważamy.

Po narysowaniu na tekturce kształtów figur sprawdzamy, czy wycięcia nakładkowe odpowiadają grubości posiadanego przez nas materiału, i wycinamy szablony nożyczkami lub ostrym nożem.

Przed rozpoczęciem rysowania segregujemy posiadany materiał odrzucając kawałki sklejki czy deseczek posiadające uszkodzenia, sęki lub inną niż potrzebna nam grubość. Wybrany przez nas materiał drewniany musi być bezwzględnie suchy, a wszelkie nierówności powinny mieć wygładzone papierem ściernym.

Na wybranych kawałkach drewna rysujemy wg szablonów zarysy figur. Figury rysujemy wzdłuż sło-
jów przykładając szablon i przytrzymując go palcami.

Szablony obrysowujemy twardym ołówkiem kreślarskim, a na tworzywie sztucznym — stalowym rysikiem. Ołówek należy prowadzić prostopadle do powierzchni materiału i ściśle przy krawędzi szablonu, aby wymiary rysunku odpowiadały wielkości szablonu. W czasie rysowania szablon nie może być poruszony.

Wyrzynając figury na wyrzynarce możemy obrabiać jednocześnie dwie do trzech deseczek, zbijając je uprzednio gwoździkami. W ten sposób zaoszczędzimy dużo czasu na rysowanie figur. Wyrzynając ręcznie, obrabiamy tylko pojedyncze deseczki.

Wyrzynamy elementy figur na wyrzynarce lub też ręcznie piłą włośnicową na tzw. koziółku-stoliku, stosując brzeszczoty do drewna nr 1 lub nr 2, a przy wyrzynaniu tychże elementów z tworzyw sztucznych — brzeszczoty specjalne o rzadszym rozmieszczeniu i rozwarciu zębów.

Deseczki opieramy na stoliku i dociskając je lewą ręką wycinamy z nich narysowane kształty elementów figur. Piłę prowadzimy dokładnie przy rysie i prostopadle do powierzchni materiału. Przy zmianie kierunku piłowania obracamy materiał, a nie piłę. Po wycięciu elementów figur, wycinamy następnie podstawki do nich po uprzednim narysowaniu ich cyrkiem wg wymiarów podanych na rys. 9.

Wycięte elementy oczyszczamy najpierw papierem ściernym nr 1, a następnie szlifujemy je na papierze nr 00. Najwygodniej! czyścić

wycięte części figur na arkuszu papieru ściernego przymocowanego do płyty stołu lub do specjalnej deski przesuwając je ręką. Nierówności na krawędziach wyrównujemy pilnikami iglakami oraz kawałkami papieru ściernego naklejonymi na podłużne klocki.

Przy czyszczeniu sprawdzamy, czy wymiary wycięć odpowiadają grubości elementów figur.

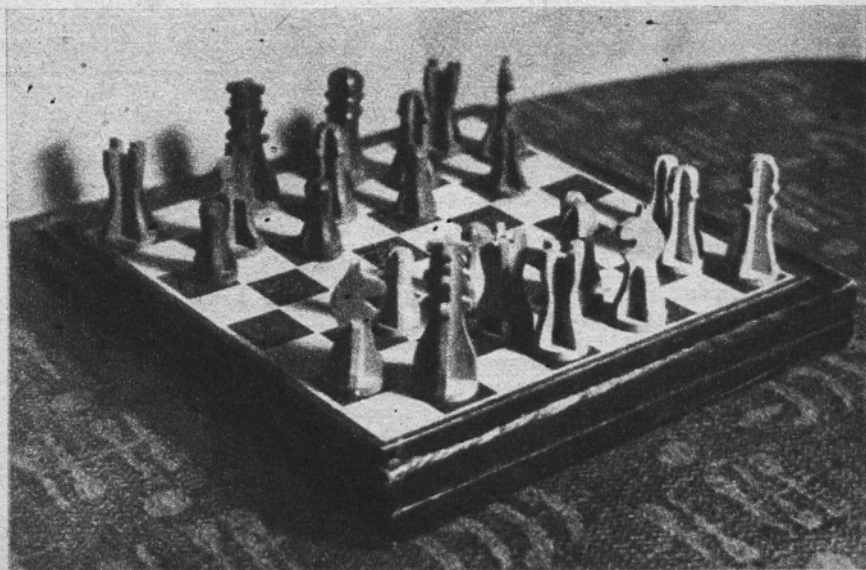
Gdy wszystkie części mamy wyrównane, oszlifowane i sprawdzone ich wymiary, przystępujemy do składania ich (rys. 8). W tym celu element „a” nakładamy na element „b” i gdy dokładnie pasuje, smarujemy ścianki wycięć klejem i składamy je razem.

Następnie usuwamy szmatką nadmiar kleju, który wystąpił na sklejonych złączach i wreszcie smarujemy klejem spód figury i przyklejamy ją do podstawki.

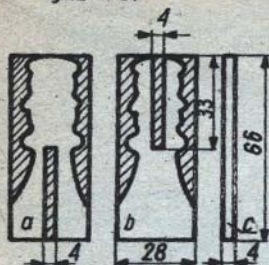
W ten sposób sklejamy wszystkie (32) figury. Po wyschnięciu usuwamy nożem nacieki kleju oraz wyrównujemy wszelkie zauważone nierówności pilnikiem lub papierem ściernym.

Figury mamy gotowe — przystępujemy obecnie do ich wykończenia. O ile figury były wykonane z dwóch rodzajów drewna o róż-

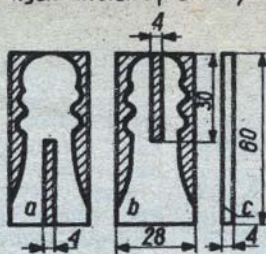
Rys. 1



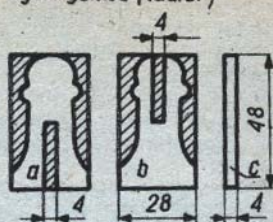
Rys.2 król



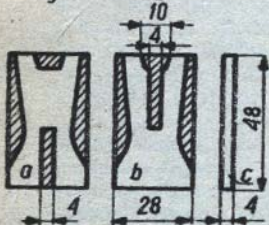
Rys.3- królowa (hetman)



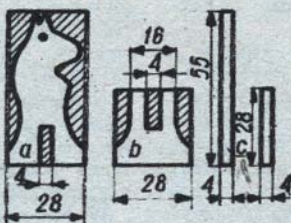
Rys.4. goniec (laufer)



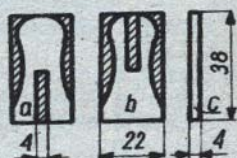
Rys.5 - wieża



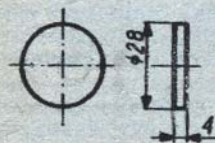
Rys.6 skoczek (konik)



Rys.7 pionek



Rys.8



Rys.9



nym zabarwieniu, tj. 16 figur w kolorze jasnym i 16 w kolorze ciemnym, to pokrywamy je tylko lakierem bezbarwnym szybko schnącym nitro lub spirytusowym, rozpraszając go równomiernie cienką warstwą dwu- lub trzykrotnie, aż do otrzymania ładnego połysku.

W kompletach figur wykonanych z drewna jasnego względnie ze sklejki, figury kompletu „czarnych” przyciemniamy barwnikiem orzechowym lub mahoniowym. Barwnik rozpuszczamy w ciepłej wodzie z dodatkiem odrobiny amoniaku. Roztwór barwny наносimy na powierzchnię drewna za pomocą tamponika z waty lub pędzelka. Po uzyskaniu właściwego zabarwienia powierzchni i wyschnięciu barwnika lakierujemy komplety figur „białych” lakierem bezbarwnym, tak jak podano uprzednio.

Zamieszczone rysunki figur szachowych podano jako przykład technicznego ich wykonania i w zasadzie nie powinno się ich (szczególniej dotyczy to bardziej wprawnych wykonawców) niewolniczo naśladować. Opierając się na podanym rozwiązaniu budowy figur szachowej możemy komponować takie kształty figur, jakie nam nasze umiejętności i fantazja twórcza podyktują. Pamiętajmy tylko o jednym, że figury szachowe muszą być bezwzględnie rozpoznawalne ze wszystkich stron, zarówno przez graczy, jak i przez obserwujących ich grę kibiców. Ewentualne pudełko do przechowywania kompletu figur możemy wykonać wg wskazań podanych w nrze 6 i 12 „Młodego Technika” z 1961 roku.

Lubomir Packiewicz